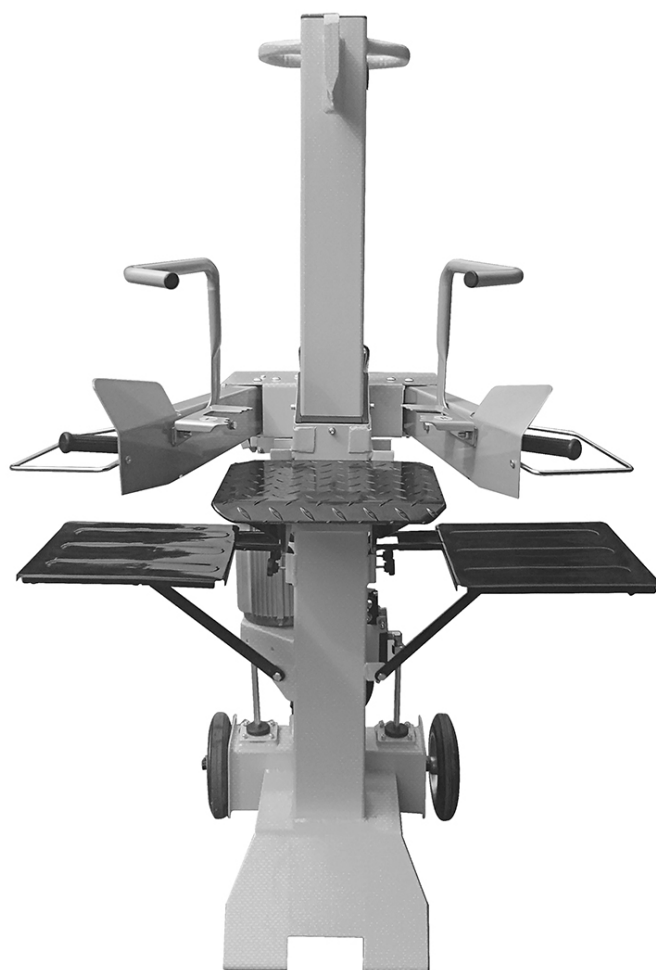




SPACCALEGNA

cod. 80613 – mod. VLS7T-55



Manuale istruzioni

ITALIANO

AVVERTENZE E PRECAUZIONI DI SICUREZZA

CONOSCERE LO SPACCALEGNA

Si prega di leggere e comprendere il manuale dell'utilizzatore e le etichette di avvertimento affisse allo spaccalegna. Si prega inoltre di studiare il funzionamento e le limitazioni d'uso della macchina, nonché i potenziali rischi specifici caratteristici della stessa.



DROGHE, ALCOL E FARMACI

Non azionare lo spaccalegna mentre si è sotto l'influenza di droghe, alcol o farmaci in grado di alterare la capacità personale di usare correttamente la macchina.

EVITARE LE SITUAZIONI DI PERICOLO

Azionare sempre lo spaccalegna su un suolo asciutto, solido e piano. Non azionare mai la macchina su superfici scivolose, bagnate, fangose o ghiacciate. Nel luogo scelto per l'utilizzo della macchina non devono essere presenti erba alta, cespugli o altri fattori di disturbo. Deve esserci un ampio spazio di manovra, e aiutare l'operatore a rimanere vigile. Tenere l'area di lavoro pulita e ben illuminata. Le aree di lavoro ingombre aumentano il rischio di lesioni. Per evitare di inciampare, non lasciare attrezzi, ceppi o altri elementi intorno all'area di lavoro. Non utilizzare lo spaccalegna in zone umide o bagnate e non esporlo alla pioggia. Non utilizzare la macchina in aree in cui la presenza di vapori provenienti da vernici, solventi o liquidi infiammabili può costituire un potenziale pericolo.



ISPEZIONARE LO SPACCALEGNA

Controllare lo spaccalegna prima di accenderlo. Tenere tutti i dispositivi di protezione a posto e in buono stato di funzionamento. Abituarsi a controllare che tutte le chiavette e le chiavi fisse di regolazione vengano rimosse dall'area in cui si trova la macchina prima di accenderla. Prima di utilizzare lo spaccalegna, sostituire tutte le parti eventualmente danneggiate, mancanti o guaste.



Assicurarsi che tutti i dadi, i bulloni, le viti, i raccordi idraulici, i morsetti dei tubi, ecc. siano stretti saldamente. Controllare sempre il livello dell'olio idraulico all'interno dell'apposito serbatoio. Non azionare mai lo spaccalegna se la macchina necessita di essere riparata o è in cattive condizioni meccaniche.

VESTIRSI IN MODO ADATTO

Non indossare abiti svolazzanti, guanti, cravatte o gioielli (per esempio, anelli o orologi da polso). Potrebbero rimanere impigliati nelle parti in movimento. In fase di lavoro, si raccomanda di indossare guanti isolanti e calzature di sicurezza antiscivolo.

Raccogliere i capelli lunghi in apposite cuffie protettive per evitare che rimangano impigliati nella macchina.



PROTEGGERE OCCHI E VISO

Qualsiasi tipo di spaccalegna può scagliare corpi estranei negli occhi, causando lesioni oculari permanenti. Per questo motivo, è necessario indossare sempre un paio di occhiali di protezione. I normali occhiali sono dotati solamente di lenti antiurto. Non sono occhiali di protezione.



PROLUNGHE

L'uso improprio di prolunghe può causare inefficienze di funzionamento dello spaccalegna che, a loro volta, possono portare al surriscaldamento della macchina.

Assicurarsi che la prolunga sia lunga al massimo 10m e che la sua sezione misuri almeno 2.5mm² in modo che al motore arrivi un flusso di corrente sufficiente.

Evitare l'uso di collegamenti liberi e non adeguatamente isolati. I collegamenti devono essere realizzati in materiale protetto adatto all'uso esterno.

EVITARE LE SCOSSE ELETTRICHE

Controllare che il circuito elettrico sia adeguatamente protetto e che corrisponda alla potenza, alla tensione e alla frequenza del motore. Controllare che sia presente una connessione di terra e un interruttore differenziale regolabile a monte. Collegare a massa lo spaccalegna. Evitare che le parti del corpo entrino in contatto con superfici collegate a massa: tubi, radiatori, forni e contenitori refrigeranti. Non aprire la scatola interruttore / spina. Qualora fosse necessario farlo, rivolgersi a un elettricista qualificato. Nell'inserire o togliere la spina dello spaccalegna, assicurarsi di non toccare con le dita i denti di metallo della spina.

PREVENZIONE INCENDI

Non fumare o usare fiamme libere mentre lo spaccalegna è in funzione o viene ricaricato. Non azionare mai lo spaccalegna vicino a fiamme o scintille. L'olio è infiammabile e potrebbe esplodere.

TENERE LE PERSONE PRESENTI A DEBITA DISTANZA

Permettere a una sola persona di caricare e azionare lo spaccalegna. Tenere sempre a debita distanza dall'area di lavoro tutte le altre persone presenti, compreso eventuali visitatori, bambini e animali domestici, specialmente quando lo spaccalegna è in funzione. L'unica persona che deve rimanere nei pressi della macchina, ed esclusivamente all'interno dell'area operativa di sicurezza stabilita nel presente manuale, è l'operatore. Non chiedere mai aiuto ad altre persone per liberare un tronco bloccato.

L'uso dello spaccalegna è vietato ai minori di 16 anni. I minori di 18 anni possono azionarlo a condizione che siano stati adeguatamente addestrati, siano in possesso delle abilità necessarie per controllarne il funzionamento in modo corretto e sicuro, e siano costantemente supervisionati da un adulto.

ISPEZIONARE I CEPPI

Non cercare mai di spaccare ceppi contenenti chiodi, fili metallici o detriti. Assicurarsi sempre che entrambe le estremità del ceppo che viene spaccato siano tagliate il più possibile ad angolo retto. In questo modo si eviterà che il tronco scivoli fuori posizione mentre è sotto pressione. I rami devono essere tagliati a filo con il tronco.

NON SBILANCIARSI

Avere cura di mettersi in posizione sicura e di mantenere l'equilibrio. Non montare mai in piedi sullo spaccalegna. Gravi lesioni potrebbero verificarsi se la macchina si inclina o se si entra accidentalmente in contatto con gli utensili taglienti. Non depositare niente al di sopra o nelle vicinanze dello spaccalegna, in un luogo che per essere raggiunto possa costringere a montare in piedi sulla macchina.

EVITARE LESIONI CAUSATE DA INCIDENTI IMPREVISTI

Non stare a gambe divaricate o allungarsi sopra l'area di lavoro mentre lo spaccalegna è in funzione. Non impilare i ceppi in modo tale che sia necessario allungarsi sopra lo spaccalegna. Usare esclusivamente le mani per azionare le leve di controllo.

Non usare mai i piedi, le ginocchia, corde o un altro tipo di prolunga. Prestare sempre molta attenzione al movimento della slitta del cuneo. Non cercare mai di caricare lo spaccalegna mentre la slitta è in movimento.



Tenere le mani lontano dalle parti in movimento. Non cercare mai di spaccare due ceppi sovrapposti. Uno di essi potrebbe volar via a colpire l'operatore.

PROTEGGERE LE MANI

Quando la slitta dello spaccalegna è in modalità di ritorno, tenere le mani lontane dalla macchina – lo spaccalegna è progettato per arrestarsi automaticamente quando il cilindro è completamente ritratto. Tenere le mani lontano dalle spaccature e crepe che si aprono sul ceppo. Potrebbero chiudersi improvvisamente, schiacciando o amputando le mani. Non rimuovere i ceppi bloccati con le mani.

NON FORZARE L'UTENSILE

La macchina lavorerà meglio e in modo più sicuro alla sua velocità progettuale.

Non usare lo spaccalegna per scopi diversi da quelli previsti.

Non modificare mai, in nessuna circostanza, lo spaccalegna.

Questa macchina è stata progettata e costruita per essere utilizzata nel rispetto delle sue istruzioni operative.

Eventuali modifiche alla macchina, o l'utilizzo della macchina in modo da eludere le sue portate e capacità progettuali, potrebbero comportare lesioni gravi o fatali e invalidare la garanzia.

Non cercare mai di spaccare ceppi di dimensioni più grandi di quelle specificate nella tabella delle specifiche tecniche. Potrebbe essere pericoloso e danneggiare la macchina.

NON LASCIARE MAI LA MACCHINA INCUSTODITA MENTRE È IN FUNZIONE

Non allontanarsi dalla macchina finché questa non si sarà completamente arrestata.

SCOLLEGARE L'ALIMENTAZIONE

Staccare sempre la spina dalla presa di corrente quando la macchina non è in uso e prima di eseguire interventi di taratura, sostituzione di parti, pulizia o lavoro sullo spaccalegna.

Consultare il manuale tecnico prima di effettuare interventi di manutenzione.

PROTEGGERE L'AMBIENTE

Portare l'olio esausto in un punto di raccolta autorizzato o attenersi alle norme in vigore nel Paese in cui viene utilizzato lo spaccalegna.

Non disperdere in fognature, suolo o corsi d'acqua.

MANTENERE CON CURA LA SPACCALEGNA

Pulire sempre lo spaccalegna dopo ogni utilizzo. Una regolare pulizia della macchina consente di ottenere le prestazioni migliori e più sicure.

Seguire le istruzioni per la lubrificazione. Prima dell'uso, ispezionare tutte le guarnizioni idrauliche, i manicotti e gli accoppiatori per verificare che non ci siano perdite.

Avere cura di tenere le leve di controllo e l'interruttore di alimentazione sempre puliti, asciutti e senza residui di olio e grasso.

RENDERE IL LUOGO DI LAVORO A PROVA DI BAMBINO

Riporre lo spaccalegna in un luogo inaccessibile a bambini e altre persone non qualificate a utilizzare la macchina.



CONDIZIONI DI UTILIZZO

Il presente spaccalegna è stato progettato per funzionare in temperature ambiente comprese tra +5°C e 40°C e per essere installato a un'altitudine non superiore ai 1000m sul livello del mare. L'umidità circostante deve essere inferiore al 50% a 40°C. La macchina può essere depositata o trasportata in temperature ambiente comprese tra -25°C e 55°C.

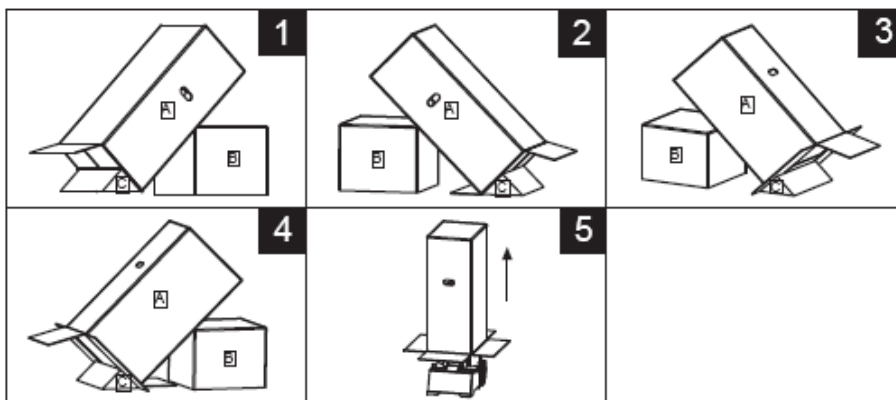
REQUISITI ELETTRICI

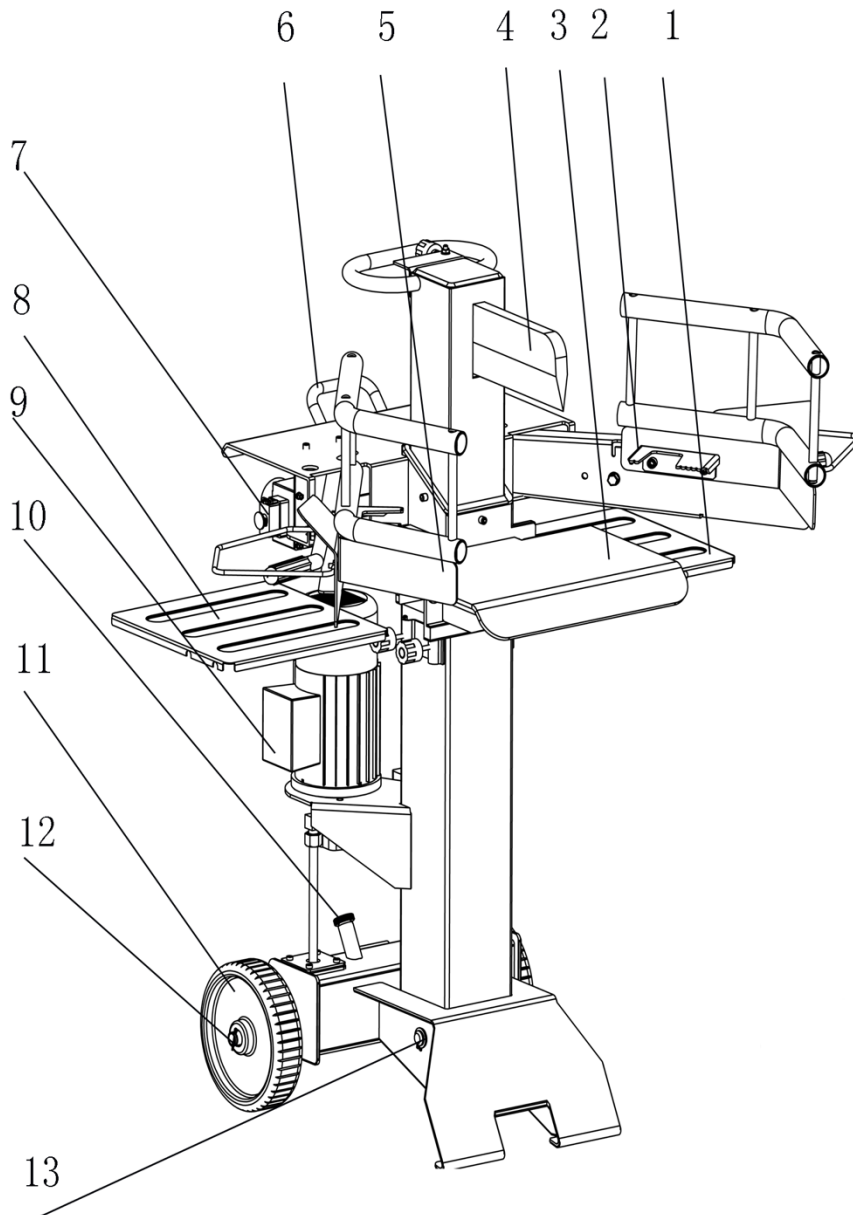
Con motore a 230 Volt / 50Hz, lo spaccalegna deve essere collegato a una tensione standard di 230V +10% / 50Hz+1Hz. Alimentazione elettrica con dispositivi di protezione contro sottotensioni, sovratensioni e sovracorrente, nonché con dispositivo di corrente residua (RCD) con una corrente residua massima di 0.03A. I cavi in gomma per i collegamenti elettrici devono essere conformi alla norma EN60245 e devono essere sempre contrassegnati con il simbolo H 07 RN. I cavi devono essere identificati, in quanto questo è un requisito legale.

DISIMBALLAGGIO

Sono necessarie almeno due persone per disimballare lo spaccalegna. Procedere come di seguito descritto per mettere a terra lo spaccalegna, inclinando ogni lato del cartone di imballaggio di 45 gradi. Assicurarsi di posizionare, un po' più in alto della metà, un Blocco (B) per sostenere l'imballaggio dello spaccalegna (A). L'altro lato del Blocco (B) deve essere appoggiato a un oggetto fisso, per esempio un muro.

Durante ogni fase, assicurarsi di mettere sempre un Fermo (C) sotto l'Imballaggio dello Spaccalegna inclinato (A) per evitare che scivoli. Quindi rimuovere il cartone di imballaggio dallo Spaccalegna.



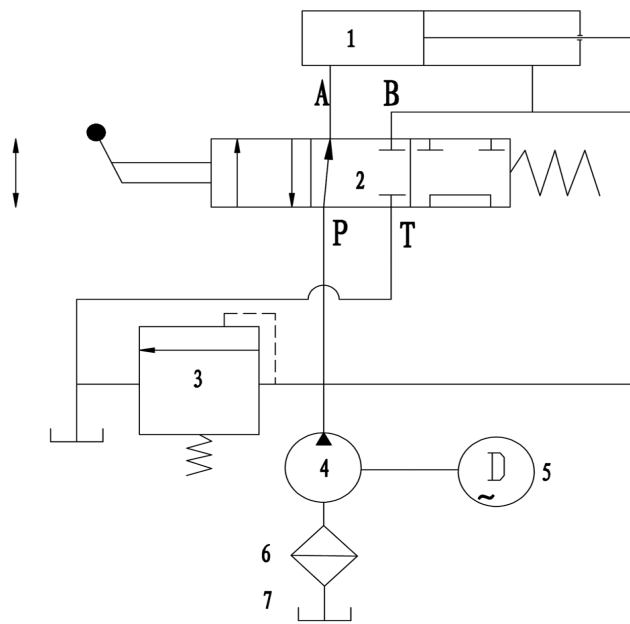


- 1. Mensola destra;
- 2. Supporto destro;
- 3. Banco di lavoro;
- 4. Cuneo spaccalegna;
- 5. Protezione maniglia
- 6. Maniglia di
- 7. Interruttore
- 8. Supporto sinistro pezzi di
- 9. Motore
- 10. Asta livello olio;
- 11. Ruota;
- 12. Asse;
- 13. Albero di

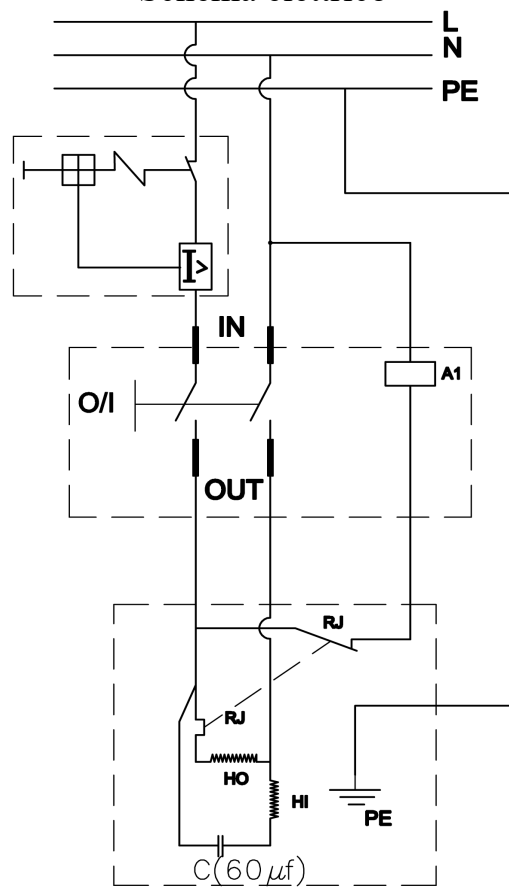
Dati tecnici

Dati tecnici		
Motore		Motore elettrico
Potenza in ingresso (P1)	kW	3,0
Tensione	V	230V/50Hz
Velocità motore	giri al minuto	2800
Modalità di funzionamento		S6/40%
Dimensioni L×L×A	mm	955*750*1575
Altezza del cilindro abbassato	mm	1110
Forza di divisione	ton	7
Peso	kg	100
Velocità di lavoro	cm/s	5± 0,5
Velocità di ritorno	cm/s	12± 0,5
Capacità olio idraulico	litri	4

Schema idraulico



Schema elettrico



Vista esplosa

Istruzioni di sicurezza aggiuntive per lo spaccalegna

- Lo spaccalegna deve essere azionato da una sola persona.
- Indossare dispositivi di protezione (occhiali di sicurezza/visiera protettiva, guanti da lavoro, scarpe antinfortunistiche) per proteggersi da possibili lesioni.
- Non spaccare mai pezzi di tronco contenenti chiodi, fil di ferro o altri oggetti.
- Il legno spaccato e i trucioli di legno creano un'area di lavoro pericolosa. C'è il rischio di inciampare, scivolare o cadere.

Mantenere quindi la propria area di lavoro sempre in ordine.

- Quando la macchina è accesa, non mettere mai le mani sulle parti in movimento della macchina.
- Spaccare esclusivamente pezzi di tronco con una lunghezza massima di 55 cm.

La lunghezza minima è di 30 cm.

Utilizzo corretto

La macchina è conforme alla Direttiva Macchine CE in vigore.

• Lo spaccalegna idraulico è adatto solo per il funzionamento stazionario. I pezzi di tronco devono essere spaccati solo verticalmente nella direzione delle venature del legno. Le dimensioni ottimali per i pezzi di tronco da spaccare sono:

Lunghezza del pezzo di tronco: 55 cm

Ø min. 7 cm, max. 40 cm

- Non spaccare mai il legno orizzontalmente o in direzione contraria alle venature.

- Devono essere rispettate le istruzioni di sicurezza del costruttore, le istruzioni di funzionamento e le istruzioni di manutenzione, come pure le dimensioni specificate nei dati tecnici.
- Devono essere rispettate le norme antinfortunistiche applicabili e le altre norme di sicurezza generalmente riconosciute.
- La macchina può essere utilizzata, sottoposta a manutenzione e riparata solo da persone che hanno dimestichezza con la stessa e che sono state informate dei pericoli ad essa connessi. Modifiche non autorizzate alla macchina sollevano il costruttore da ogni responsabilità per eventuali danni che ne dovessero derivare.
- La macchina deve essere utilizzata solo con accessori e utensili originali forniti dal produttore.
- Qualsiasi altro utilizzo è ritenuto non corretto. Il produttore non si assume alcuna responsabilità per eventuali danni derivanti da tali utilizzi non corretti. L'utilizzatore sarà ritenuto l'unico responsabile.

Rischi residui

La macchina è costruita secondo lo stato attuale della tecnologia e gli standard di sicurezza generalmente riconosciuti. Tuttavia, quando si lavora con la macchina, possono sussistere singoli rischi residui.

- Rischio di lesioni alle dita e alle mani da parte del cuneo di taglio, in caso di supporto o guida non appropriati del legno.
- Rischio di lesioni dovute all'espulsione del pezzo da lavorare, in caso di supporto o guida non appropriati.
- Esposizione a corrente elettrica, quando si utilizzano cavi di collegamento elettrici non idonei.
- Inoltre, nonostante tutte le misure adottate, possono essere comunque presenti rischi non apparenti.
- I rischi residui possono essere ridotti al minimo, se si osservano le istruzioni di sicurezza, l'uso corretto e le istruzioni di funzionamento.

Istruzioni per il trasporto

Trasporto a mano, Fig. 1

Per trasportare lo spaccalegna, ritrarre completamente la lama del cuneo di taglio 1. Inclinare leggermente lo spaccalegna sulla colonna del cuneo di taglio, utilizzando la maniglia 2, fino a quando la macchina non si inclina sulle ruote e può quindi essere spostata.

Trasporto tramite gru:

Non sollevare mai tramite la lama del cuneo di taglio!

Condizioni per lo stoccaggio:

Durante lo stoccaggio, osservare le seguenti condizioni:

- luogo asciutto e al coperto
- umidità massima 80%
- Intervallo di temperatura: da - 20 °C a +60 °C

Utilizzare la macchina solo nelle seguenti condizioni ambientali:

	minima	massima	consigliata
Temperatura	5 C°	40 C°	16 C°
Umidità	95%	70%	

Installazione

Preparare il luogo in cui la macchina deve essere installata.

Fornire spazio sufficiente per garantire condizioni di lavoro sicure e senza problemi.

La macchina è progettata per l'utilizzo su superfici piane e quindi deve essere montata su una superficie stabile, piana e solida.

Fig. 1

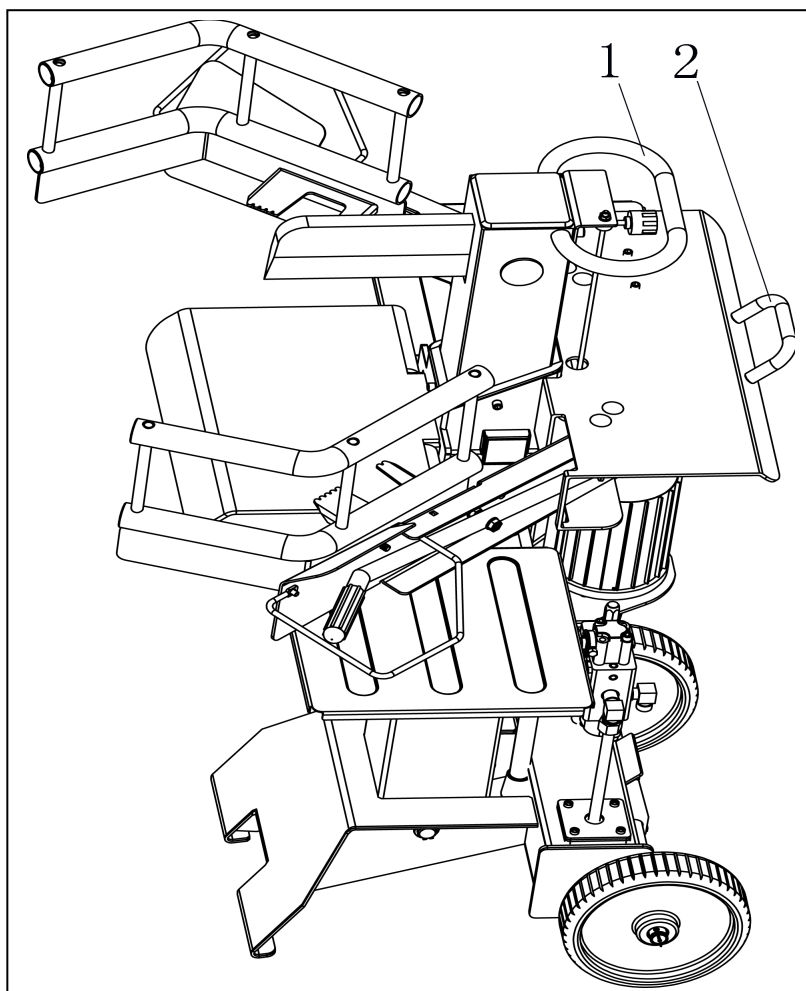


Fig. 2

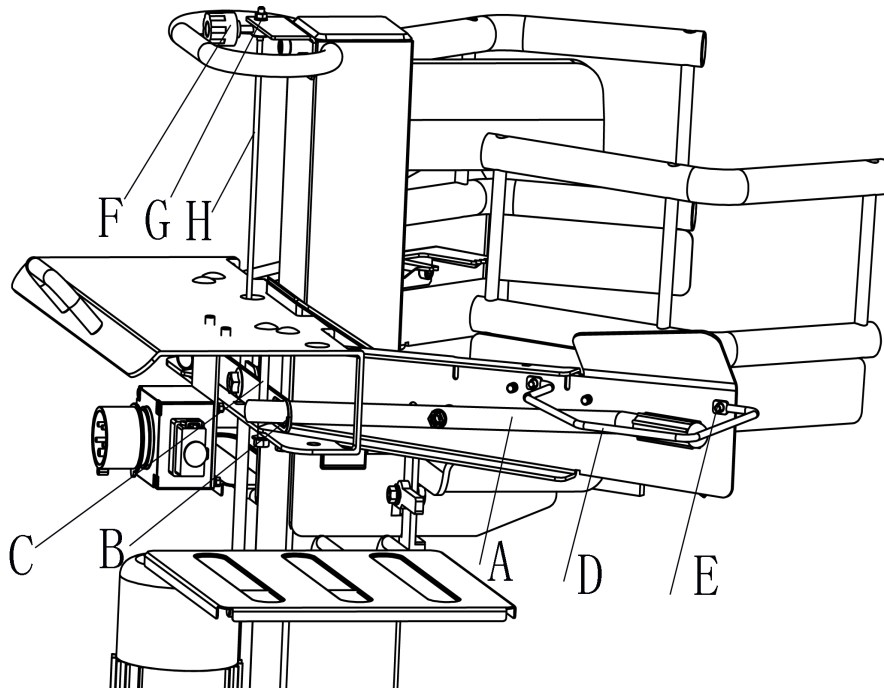
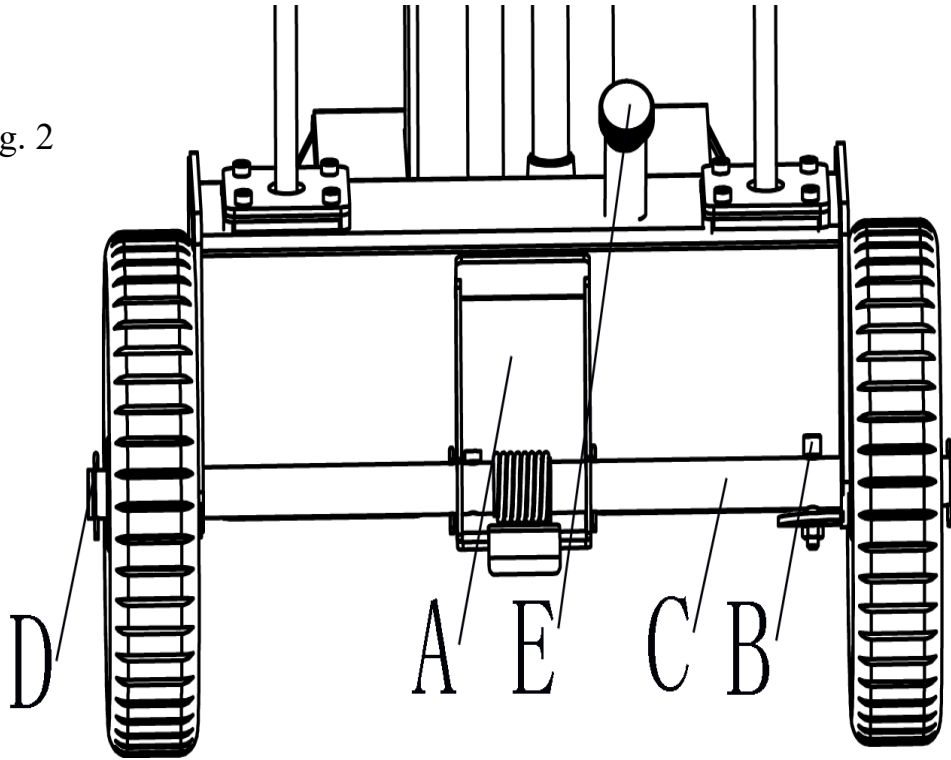


Fig. 3

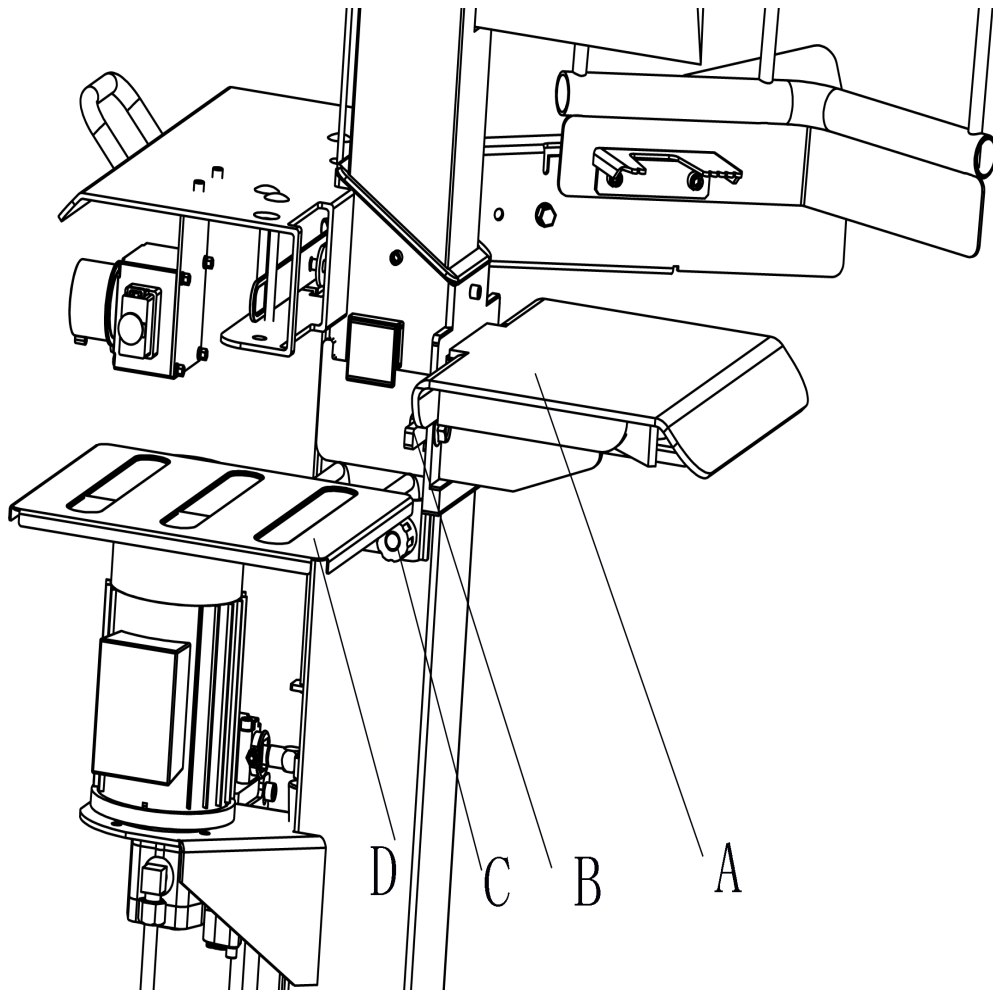


Fig. 4

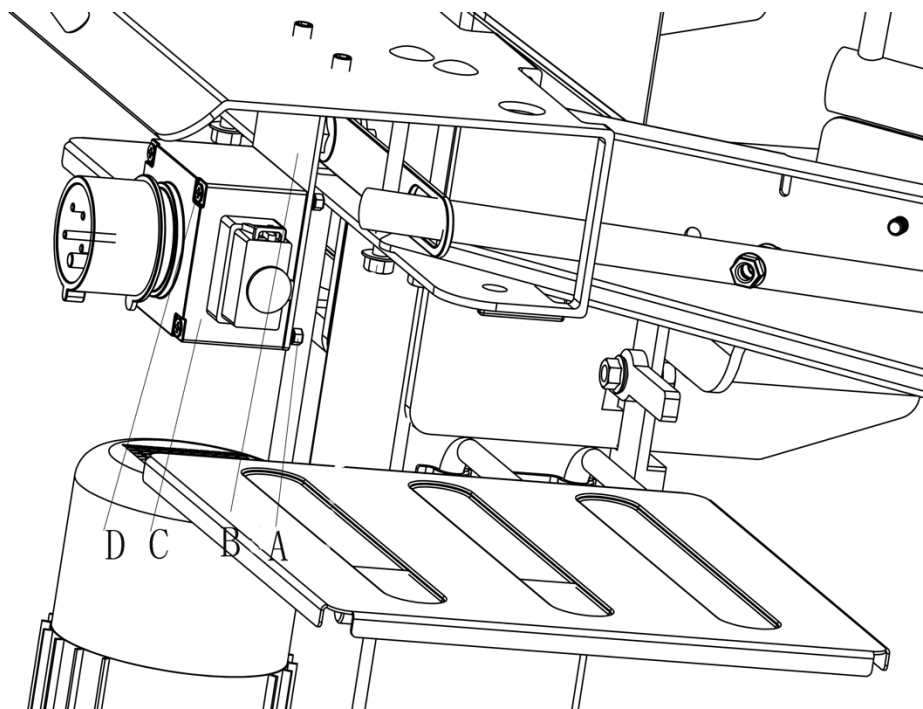


Fig. 5

Montaggio

Per motivi di imballaggio, lo spaccalegna Woodster non è completamente assemblato.

Montaggio delle ruote, Fig. 2

Inserire l'asse delle ruote con il pedale (A) attraverso i due fori sul serbatoio dell'olio.

Inserire la vite a esagono incassato M6 (B) attraverso l'asse della ruota e serrarla sull'aletta (C) con un dado di sicurezza.

Quindi, montare una ruota su ciascun lato e fissarle entrambe con una coppiglia (D). Piegarla leggermente per evitare che fuoriesca.

Montaggio dei bracci di comando, Fig. 3

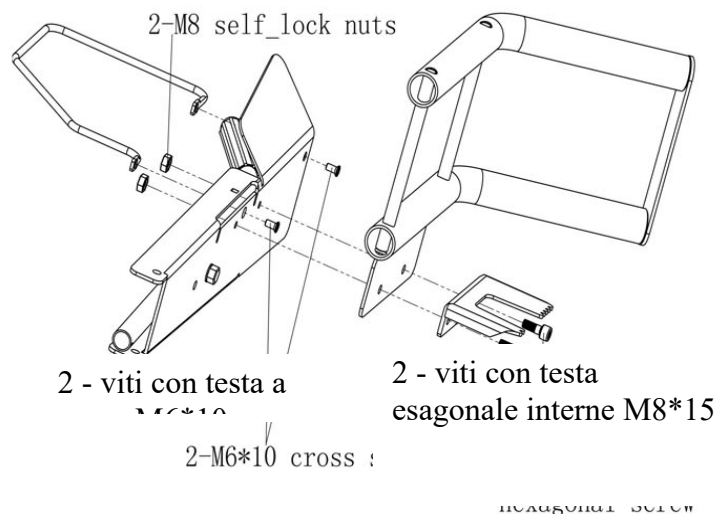
- Inserire il braccio di comando (A) nell'interruttore a bilanciere (B) e avvitarlo in posizione con il bullone esagonale (C), la rondella e il dado di sicurezza. Serrare il dado di bloccaggio in modo che il braccio di comando possa ancora essere spostato.

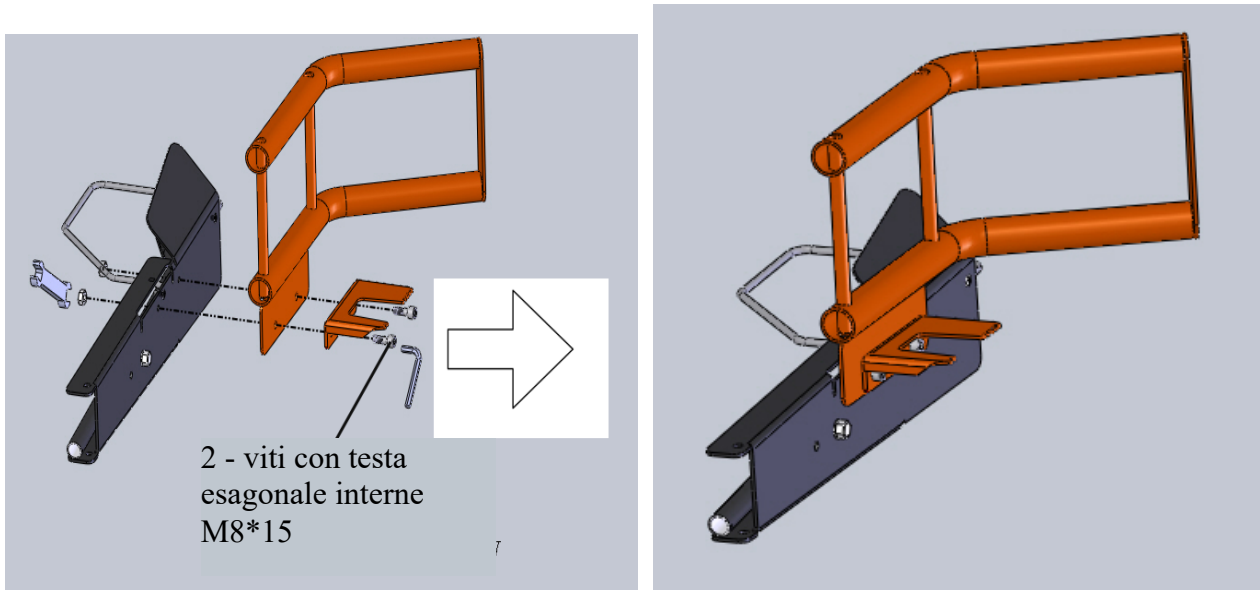
- Ora, montare il braccio di comando a destra, seguendo il metodo descritto in precedenza.

- Montare le protezioni ad anello (D) su entrambi i bracci di comando, utilizzando in entrambi i casi 2 viti con testa a croce (E).

Per riferimento, procedere secondo i seguenti passaggi:

2 - dadi autobloccanti M8

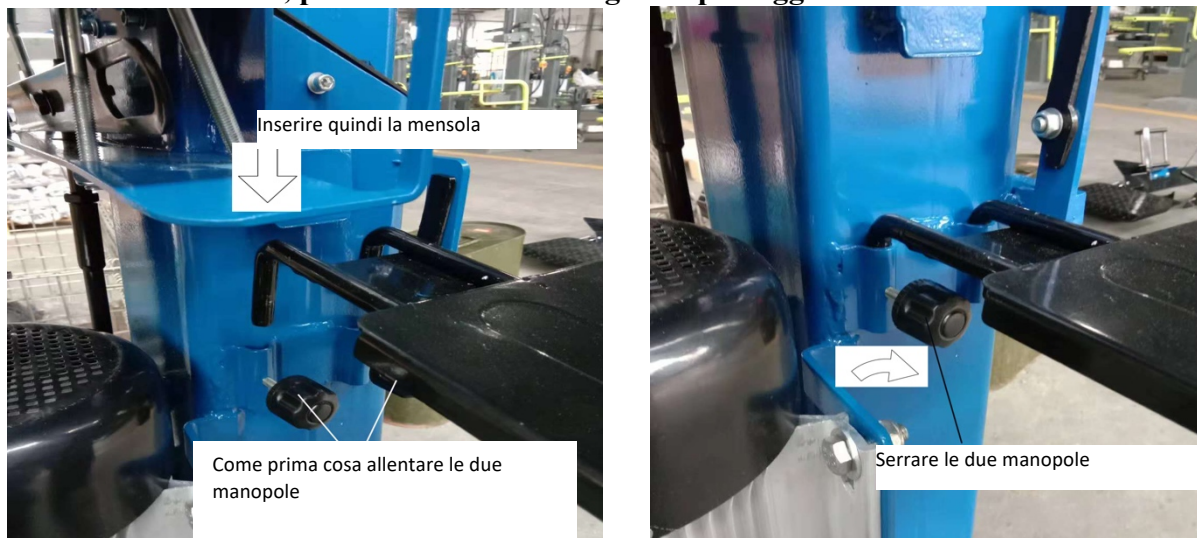




Montaggio delle mensole sinistra/destra Fig. 4

Inserire la mensola sinistra (D) attraverso i due fori sulla colonna del corpo principale e bloccarla con due manopole M6 (C). Montare con lo stesso procedimento la mensola destra.

Per riferimento, procedere secondo i seguenti passaggi:



Montaggio del banco, Fig. 4

A seconda della lunghezza del legno da spaccare, il banco (A) può essere montato a un'altezza di: 55 cm. A livello della posizione di installazione sono disponibili delle leve di bloccaggio (B). Ora, fissare il banco con la leva di bloccaggio su entrambi i lati.



Montaggio dell'interruttore, Fig. 5

- Montare l'interruttore (C) sulla scheda (B) e fissarlo con 4 bulloni con testa a croce (D) M4*60, rondelle e 4 dadi M4.

Test funzionale

Prima di ogni utilizzo deve essere eseguito un test funzionale.

Azione:

Premere entrambe le maniglie verso il basso.

Rilasciare una maniglia alla volta

Rilasciare entrambe le maniglie contemporaneamente

Risultato:

La lama del cuneo di taglio scende fino a circa 10 cm sopra il banco.

La lama del cuneo di taglio rimane nella posizione selezionata.

La lama del cuneo di taglio ritorna alla posizione superiore.

Controllare il livello dell'olio prima di ogni utilizzo, vedere il capitolo "Manutenzione"!

Azione di taglio

- Posizionare il pezzo di tronco sul banco dello spaccalegna, mantenere fermo il pezzo di tronco con le due maniglie di comando, premere contemporaneamente entrambe le maniglie di funzionamento verso il basso. Quando la lama del cuneo di taglio penetra nel pezzo di tronco, spingere le maniglie verso l'esterno con pressione simultanea verso il basso. Ciò impedisce che venga esercitata pressione sulle piastre di tenuta del pezzo.
- Spaccare solo i pezzi di tronco segati dritti.
- Spaccare il pezzo di tronco in verticale.
- **Non dividere mai i pezzi di tronco in senso orizzontale o trasversale.**
- Indossare guanti di sicurezza quando si spaccano i pezzi di tronco.

Funzionamento efficiente

- posizione superiore circa 5 cm sopra il pezzo di tronco
- posizione inferiore circa 10 cm sopra il pezzo di tronco

Avvio

Assicurarsi che la macchina sia montata completamente e correttamente. Prima di ogni utilizzo, verificare:

- la presenza di difetti nei cavi di collegamento (spaccature, tagli, ecc.),
- la presenza di danni sulla macchina,
- che tutte le viti siano serrate,
- la presenza di eventuali perdite nell'impianto idraulico e
- il livello dell'olio
- la protezione: tubo idraulico e tubo flessibile.

Sfiato, Fig. 7

Spurgare l'impianto idraulico prima di mettere in funzione lo spaccalegna.

- Allentare l'asta di livello (E) di alcuni giri, in modo che l'aria possa fuoriuscire dal serbatoio dell'olio.
- Durante il funzionamento lasciare il tappo aperto.
- Chiudere nuovamente il tappo prima di spostare lo spaccalegna, altrimenti l'olio può fuoriuscire.

Se l'impianto idraulico non viene sfiatato, l'aria intrappolata danneggerà le guarnizioni e quindi lo spaccalegna.

Fig. 6

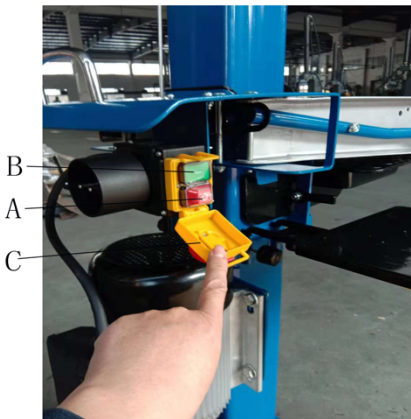
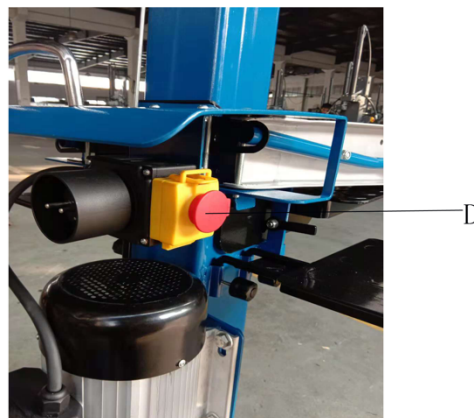


Fig. 7



Accensione e spegnimento Fig. 6/7

Aprire il tappo di protezione (C)

Premere il pulsante verde (A) per accendere l'apparecchio.

Premere il pulsante rosso (B) per spegnere l'apparecchio.

Premere il pulsante di arresto di emergenza (D) in caso di emergenza.

Nota: prima di ogni utilizzo, verificare il funzionamento dell'interruttore di accensione e spegnimento, accendendo e spegnendo il dispositivo.

Riavvio della protezione in caso di mancanza di corrente (interruttore di rilascio tensione assente)

L'apparecchio si spegnerà automaticamente in caso di interruzione di corrente, rimozione accidentale della spina o attivazione di un fusibile. Premere il pulsante verde sul gruppo interruttore per riavviare la macchina.

Conclusione del lavoro

- Portare la lama del cuneo di taglio nella posizione inferiore.
- Rilasciare uno dei bracci di comando.
- Spegner la macchina e scollegare l'alimentazione.
- Serrare la vite di spurgo.
- Attenersi alle istruzioni generali relative alla manutenzione.

Collegamento elettrico

Controllare regolarmente la presenza di danni ai cavi elettrici di collegamento. Quando si controllano i cavi di collegamento, assicurarsi che non siano collegati alla rete elettrica.

I cavi elettrici di collegamento devono essere conformi alle normative VDE e DIN applicabili. Utilizzare solo cavi di collegamento etichettati H 07 RN.

È obbligatorio che l'indicazione del tipo di cavo sia stampata sul cavo di collegamento stesso.

Utilizzare un interruttore di sicurezza portatile (PRCD), se nella rete di alimentazione non è presente un dispositivo di protezione a corrente residua (RCD) con corrente residua nominale pari a max. 0,03 A.

Cavi elettrici di collegamento difettosi

I cavi di collegamento spesso subiscono danni da isolamento.

Le cause sono:

- Segni di pressione, quando i cavi di collegamento sono fatti passare attraverso aperture delle finestre o delle porte.
- Pieghe, determinate dall'aver montato o fatto passare i cavi di collegamento in modo non corretto.
- Tagli dovuti all'incrocio dei cavi di collegamento.

- Danni all'isolamento, per aver estratto i cavi dalla presa a muro.
- Fessure, dovute all'invecchiamento dell'isolamento.

Tali cavi di collegamento elettrici difettosi non devono essere utilizzati e sono **pericolosi per la vita a causa dell'isolamento danneggiato!**

Motore monofase 230 V / 50 Hz

Tensione di rete 230 V / 50 Hz

Il collegamento alla rete e le prolunghie devono essere a 3 fili = P+N+SL (L/N/PE) (Fase/Neutro/Terra). I cavi di prolunga devono avere una sezione minima di 1,5 mm² e non devono superare una lunghezza di 20 m.

Il collegamento alla rete elettrica è dotato di fusibile per un massimo di 16 A.

Manutenzione e riparazione

Eseguire le operazioni di conversione, regolazione e pulizia solo a macchina spenta.

Scollegare l'apparecchio.

Meccanici esperti possono eseguire piccole riparazioni sulla macchina.

I lavori di riparazione e manutenzione sull'impianto elettrico possono essere eseguiti solo da elettricisti qualificati.

Tutti i dispositivi di protezione e sicurezza devono essere immediatamente riposizionati dopo i lavori di riparazione e manutenzione.

Si raccomanda quanto segue:

- Pulire accuratamente la macchina dopo ogni utilizzo!
- **Lama del cuneo di taglio**

La lama del cuneo di taglio è una parte soggetta ad usura che deve essere sottoposta nuovamente ad affilatura o sostituita con una nuova lama, a seconda delle necessità.

- **Protezione a due mani**

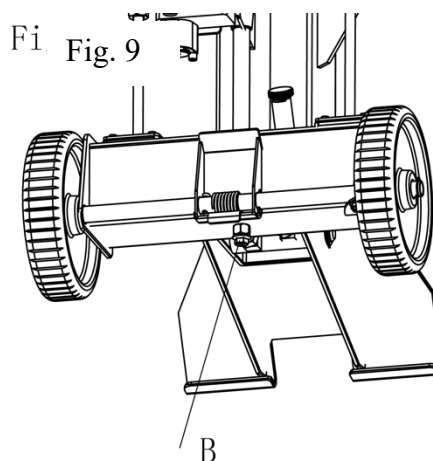
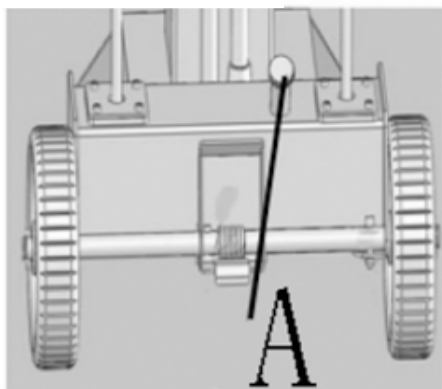
Il dispositivo combinato di bloccaggio e comando deve rimanere in funzione senza problemi. Lubrificare occasionalmente con qualche goccia di olio.

Parti in movimento

- Mantenere pulite le guide della lama del cuneo di taglio. (Sporcizia, trucioli di legno, cortecce, ecc.)
- Lubrificare le guide di scorrimento con olio spray o grasso lubrificante
- **Verifica del livello dell'olio idraulico.**

Controllare che i raccordi e i collegamenti idraulici non presentino perdite e usura. Se necessario, serrare i giunti bullonati.

Fig. 8



Controllo del livello dell'olio.

L'impianto idraulico costituisce un sistema chiuso con serbatoio dell'olio, pompa dell'olio e valvola di regolazione. Controllare regolarmente il livello dell'olio prima di ogni utilizzo. Un livello dell'olio troppo basso può danneggiare la pompa dell'olio. Il livello dell'olio deve trovarsi entro i segni riportati sull'asta di livello.

La colonna del cuneo di taglio deve essere retratta prima di controllare l'olio; la macchina deve trovarsi su una superficie piana.

Quando è necessario cambiare l'olio?

Il primo cambio dell'olio deve essere effettuato dopo 50 ore di utilizzo, quindi dopo ogni 500 ore di utilizzo.

Cambio dell'olio, Fig. 9.

- Ritrarre completamente la colonna del cuneo di taglio.
- Posizionare un contenitore, con una capacità di almeno 6 litri, sotto lo spaccalegna.
- Allentare il tappo di sfiato A.
- Aprire il tappo di scarico B posizionato sotto il serbatoio dell'olio per consentire all'olio di fuoriuscire.
- Chiudere nuovamente il tappo di scarico B.
- Versare 4 litri di olio idraulico nuovo utilizzando un imbuto.
- Riposizionare il tappo di sfiato.

Smaltire correttamente l'olio esausto presso un centro locale di smaltimento. L'olio esausto non deve essere versato nel terreno o mescolato con altri rifiuti.

Si raccomanda l'utilizzo dei seguenti oli idraulici:

Aral Vitam gf 22

BP Energol HLP-HM 22

Mobil DTE 11

Shell Tellus 22

oppure un olio equivalente.

Non utilizzare altri tipi di olio!

L'uso di qualsiasi altro tipo di olio influirà negativamente sul funzionamento del cilindro idraulico.

Lama del cuneo di taglio

La lama del cuneo di taglio deve essere leggermente lubrificata prima della messa in servizio.

Questa procedura deve essere ripetuta ogni 5 ore di utilizzo. Applicare leggermente grasso oppure olio spray.

La lama non deve rimanere asciutta.**Impianto idraulico**

L'impianto idraulico costituisce un sistema chiuso con serbatoio dell'olio, pompa dell'olio e valvola di regolazione.

Non alterare o manomettere l'impianto installato in fabbrica.

Controllare con regolarità il livello dell'olio.

Un livello dell'olio troppo basso può danneggiare la pompa dell'olio

Controllare regolarmente che i collegamenti idraulici e a vite non presentino perdite – serrarli se necessario.

Prima di iniziare qualsiasi lavoro di manutenzione e ispezione, pulire l'area di lavoro e mantenere gli utensili appropriati in buone condizioni.

Gli intervalli di tempo qui indicati si riferiscono al normale utilizzo; quindi, se la macchina è esposta a carichi pesanti, ridurre questi tempi di conseguenza.

Pulire gli involucri della macchina, i coperchi e le leve di comando solo con un panno morbido e asciutto o inumidirlo leggermente con detergente neutro; non utilizzare solventi, come alcool o benzina, perché possono danneggiare le superfici.

Tenere oli e lubrificanti fuori dalla portata di personale non autorizzato; leggere attentamente le istruzioni sui contenitori e seguirle senza errori; evitare il contatto diretto con la pelle e risciacquare bene dopo l'uso.

GARANZIA

Questo apparecchio è garantito per un periodo di 24 mesi contro eventuali difetti di fabbricazione. La garanzia copre il normale funzionamento del prodotto e non include difetti causati da usura, impropria manutenzione, manomissioni dell'utensile da parte di persone non specializzate, uso improprio dell'utensile, uso di accessori non idonei, sovraccarico della macchina, ecc.

La garanzia sarà effettiva se la data di acquisto verrà comprovata da fattura, bolla di consegna o scontrino fiscale come pezza giustificativa.

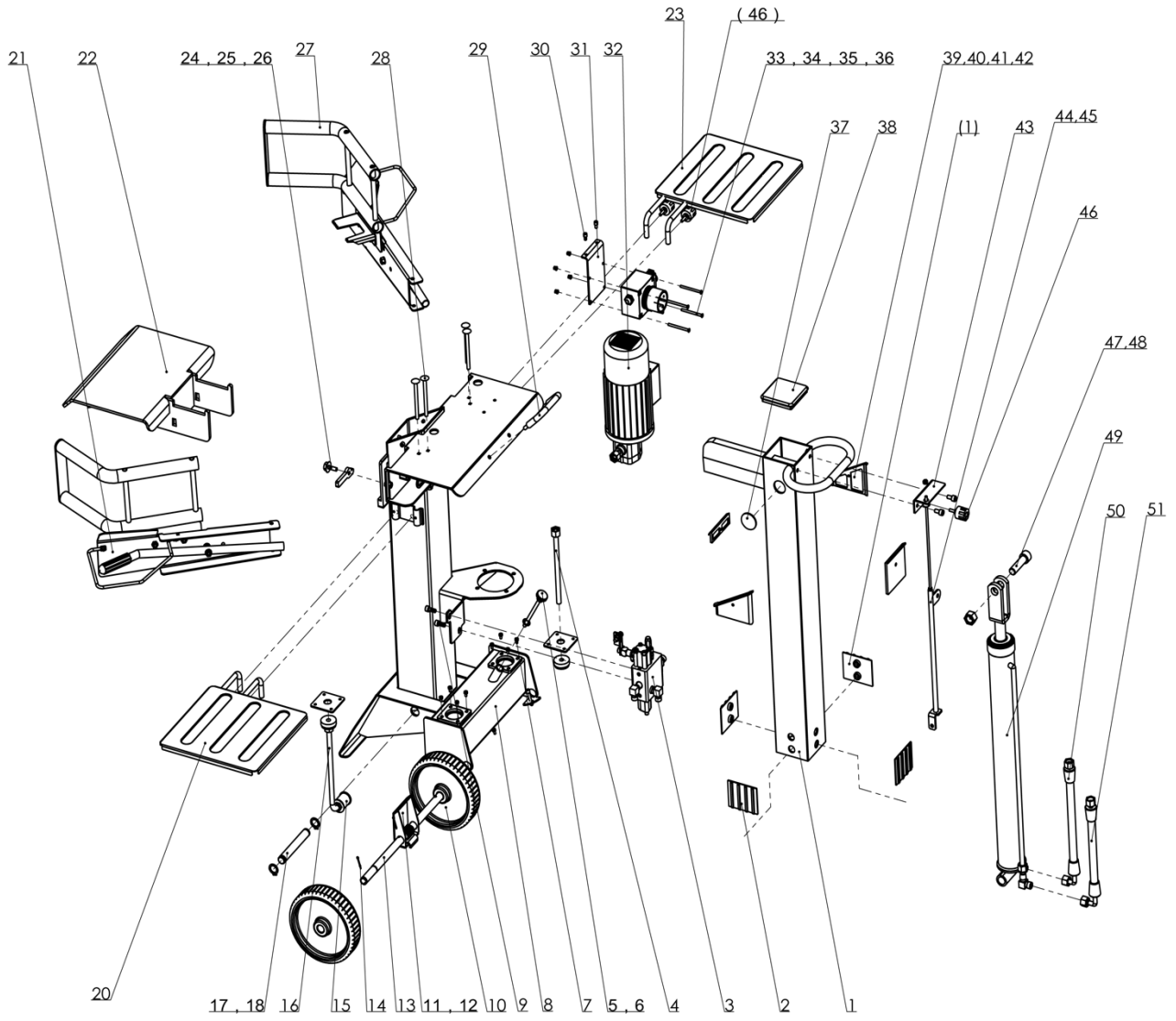
Informazione sullo smaltimento delle apparecchiature elettriche ed elettroniche obsolete.



Questo simbolo sui prodotti e/o sulla documentazione di accompagnamento significa che i prodotti elettrici ed elettronici usati non devono essere mescolati con i rifiuti domestici generici. Per un corretto trattamento, recupero e riciclaggio, portare questi prodotti ai punti di raccolta designati, dove verranno accettati gratuitamente. Uno smaltimento corretto di questo prodotto contribuirà a far risparmiare preziose risorse e evitare potenziali effetti negativi sulla salute umana e sull'ambiente, che potrebbero derivare, altrimenti, da uno smaltimento errato. Per ulteriori dettagli contattare la propria autorità locale o il punto di raccolta più vicino.

INDIVIDUAZIONE E CORREZIONE DEGLI ERRORI

PROBLEMA	POSSIBILE CAUSA	RIMEDIO CONSIGLIATO
Il motore non parte	Alla presa non arriva corrente	Controllare il fusibile principale
	La prolunga elettrica è difettosa.	Staccare la spina, controllarla e sostituirla.
	Interruttore o condensatore difettosi.	Far controllare la macchina da un elettricista
Il motore gira in direzione sbagliata.	Collegamento errato.	Cambiare il commutatore di polarità nella spina con un cacciavite.
		Far invertire la polarità da un elettricista.
Lo spaccalegna non funziona anche se il motore gira.	La valvola non è aperta perché alcune parti di collegamento si sono allentate.	Controllare e stringere le parti.
	Leve di controllo o parti di collegamento piegate.	Riparare le parti piegate.
	Basso livello dell'olio idraulico.	Controllare l'olio e rabboccarlo.
Lo spaccalegna produce vibrazioni e rumori anomali mentre lavora.	Basso livello dell'olio idraulico.	Controllare l'olio e rabboccarlo.



CONTENUTO DELLA DICHIARAZIONE DI CONFORMITA' CE

FERRITALIA Soc. Coop. distributrice per l'Europa dei prodotti PAPILLON, dichiara che lo spaccalegna verticale 80613 descritto in questo manuale è conforme alle direttive europee 2006/42/EEC, 2014/30/EEC, 2011/65/EU, 2015/863/EU.

Padova, Maggio 2020

FERRITALIA Soc. Coop. - Via Longhin, 71 - 35100 Padova – ITALY



www.ferritalia.it

